

Ruimte voor kunst

Uit de collectie van het Medisch Centrum Leeuwarden

3 **Ruimte voor ontmoeting**

W.J.G. Blaauw

4 **Ruimte voor verbeelding**

W.A.J.P. Madlener

Overzicht kunstwerken

6 Abma

7 Berga

8 Drent

9 Elias

10/11 Slagter

12 Hakse – Feenstra

13 Hunneman

14 Kattz – De Jong

16 Klein – Keuning

17 Matsier – Kreuger

20 Slagter – Van der Sloot

21 Spek – Velink

22 Van Oudheusden

23 Reisma

24 Mekkink – Popma

25 Rogge

26/27 Schimmel

28 Schaap

29 Skiczuk

30/31 Slagter / Hesmerg

32 De Vries – Walta

33 Werner

34/35 Struycken

36 **De Stichting Vrienden van het MCL bedankt...**





Ruimte voor ontmoeting

VOORWOORD

Het Medisch Centrum Leeuwarden is een groot en modern ziekenhuis dat de best mogelijke zorg biedt aan inwoners van Fryslân. Op allerlei manieren investeren wij in een optimaal leefklimaat voor patiënten, bezoekers en medewerkers. Kunst speelt daarbij een belangrijke rol.

Wie langs of door het ziekenhuis loopt, zal het beamen: het Medisch Centrum Leeuwarden biedt veel ruimte aan kunst. Schilderijen, beelden en ornamenten verfraaien het gebouw en dragen bij aan een warme uitstraling. In zo'n omgeving voelen mensen zich geborgen en op hun gemak.

Kunst draagt ook op een andere manier bij aan het welbevinden en welzijn van onze patiënten, bezoekers en medewerkers. Kunst prikkelt de verbeelding en biedt een andere kijk op de werkelijkheid. Het Medisch Centrum Leeuwarden biedt ruimte aan de ontmoeting met kunst. Belangrijk, want kunst laat andere gedachten toe. Kunst emotioneert. Een welkome afleiding voor wie in een ziekenhuis verblijft.

In de loop der jaren hebben wij verschillende kunstenaars ruimte geboden om hun werk aan een breed publiek te tonen. Graag bied ik u dit boekje aan dat een bijzonder overzicht geeft van de verschillende manieren waarop de kunstenaars deze ruimte in de loop der jaren hebben ingevuld.

Mr. W.J.G. Blaauw
Voorzitter directie MCL

Ruimte voor verbeelding

INLEIDING

Een ziekenhuis is een plek waar mensen verblijven en werken, zorg ontvangen en zorg verlenen, waar mensen ingrijpende, ontroerende en ook trieste momenten beleven. Bij de bouw en inrichting van het nieuwe Medisch Centrum Leeuwarden, dat in 2004 de deuren heeft geopend, hebben wij ons onder andere hierdoor laten leiden.

Ziekenhuis van en voor mensen

Wie door het ziekenhuis loopt en de sfeer goed op zich laat inwerken, ervaart ongetwijfeld de buitengewone uitstraling die het gebouw heeft. Dat komt door de bijzondere architectuur. Maar ook het interieur en de aankleding dragen bij aan dit gevoel. De vormen, kleuren, afwerkingsmaterialen en stofferingen bieden mensen comfort en maken dat zij zich prettig voelen. Ook kunst draagt bij aan het welbevinden van de patiënt, bezoeker en medewerker. Hoe iemand zich voelt in een groot ziekenhuis als het MCL wordt mede bepaald door het toepassen van kunst op bijvoorbeeld poliklinieken, verpleegafdelingen en in het openbare gebied.

De waarde van kunst zit voor een belangrijk deel in de rol die kunst in het leven van mensen kan spelen. Kunst leert mensen op een andere manier naar de werkelijkheid kijken. Kunst relativeert, verwondert en ontroert. Een kunstwerk kan mensen in vervoering brengen, een schilderij kan mensen betoveren, een beeld kan mensen aangrijpen. Hoe confronterend kunstuitingen ook kunnen zijn, het contact ermee kan leiden tot nieuwe inzichten en tot het verwerken van

oude inzichten en ervaringen. Nieuwe beelden en ervaringen maken ons leven rijker. Daarom is de ontmoeting tussen mens en kunst juist in een ziekenhuis zo belangrijk. Wie naar kunst kijkt, heeft – al is het maar een kort moment – geen tijd voor het eigen ziek-zijn of dat van anderen.

Vernieuwende kunst

Met de kunst in het MCL willen we ook uitdrukken wie we zijn en wat we voor anderen willen betekenen. In het MCL zijn we voortdurend bezig met het verbeteren en vernieuwen van onze zorg. Diezelfde vernieuwing streven we na in ons kunstbeleid. Bijvoorbeeld door jonge kunstenaars opdrachten te geven. Zo hebben in 2004 studenten van de Academie Minerva – onderdeel van de Hanzehogeschool Groningen – kunstwerken gemaakt die aansluiten bij het thema 'Decoratie & Ornament'. Vijftig schilderijen op linnen van 1 bij 1 meter kregen een plek in de wachtruimtes van de polikliniek. Bovendien kwam er speciaal voor dit project een apart boekje met een overzicht van de kunstwerken en hun ontstaansgeschiedenis. Een prima voorbeeld dat laat zien hoe wij jong en aanstormend talent ruimte bieden om zichzelf en hun producten te laten zien. Het resultaat is vernieuwende kunst die prima past in een modern ziekenhuis als het MCL.

Ook de andere werken in het MCL hebben altijd die toegevoegde waarde, hebben ook een zekere praktische relevantie. Bijvoorbeeld omdat ze iets toevoegen aan de ruimte waarin ze staan of hangen. Bijvoorbeeld omdat ze diepere betekenis hebben voor

de mensen die het ziekenhuis bezoeken of er werken. Dat vraagt van kunstenaars dat ze vooraf nadenken over wat ze met hun kunst willen bereiken en hoe ze de relatie gaan leggen met de ruimte waarin het kunstwerk een plek krijgt. Dit boekje staat vol met inspirerende voorbeelden van hoe kunstenaars die opdracht invullen.

Afsluiting sponsorproject auditorium/kerkzaal en stiltecentrum

Kunst kost natuurlijk geld. Ons uitgangspunt is dat het aankopen van kunstwerken nooit ten koste mag gaan van geld dat beschikbaar is voor de zorg. Voor de inrichting en aankleding van het ziekenhuis doen we daarom vaak een beroep op de Stichting Vrienden van het MCL, die via sponsors en fondsen de aanschaf van kunst realiseert.

Wie de geschiedenis kent, weet dat sponsoring geen nieuw fenomeen is. Al in de 16e eeuw betaalden sponsors – toen edelen en welgestelden – mee aan de bouw en inrichting van kerken en publieke gebouwen. In ruil voor een gift zorgden kunstenaars voor een subtiele verwijzing naar de schenkers in hun kunstwerk. In 2002 hebben we deze oude tijden laten herleven bij de inrichting van de gecombineerde ruimte van het auditorium en de kerkzaal, en het stiltecentrum in het MCL. In een werk van Gert Jan Slagter zijn de belangrijkste sponsors vereeuwigd die deze unieke voorzieningen mogelijk hebben gemaakt. Met het verschijnen van dit boekje, waarin dit sponsorkunstwerk een opvallende plaats heeft

gekregen, is het sponsorproject officieel afgerond. Een overzicht van alle sponsors vindt u achter in dit boekje.

Het MCL geeft ruimte aan kunst. Een kunstcommissie, bestaande uit mensen van binnen en buiten het ziekenhuis, brengt structuur aan in het kunstaanbod. Zij formuleert opdrachten voor kunstwerken en beoordeelt de voorstellen die kunstenaars doen. Ook brengt zij het kunstbezit in kaart dat in de loop der jaren vanuit de verschillende ziekenhuislocaties is samengekomen. Stap voor stap bouwen we zo aan een mooie collectie die in wachtruimtes, dagverblijven en publieksruimtes voor iedereen te bewonderen is. Dit boekje geeft een selectie weer van de belangrijkste werken uit die collectie. Ik wens u veel ruimte voor verbeelding toe.

W.A.J.P. Madlener
*Directeur Facilitair Bedrijf Zorggroep Noorderbreedte
en Voorzitter Kunstcommissie MCL*



Harmen Abma (1937)

• *Waaier* (2004)

Veel van de kunst van de Friese kunstenaar Harmen Abma is toegepast in de zin dat het een relatie aangaat met de omringende ruimte. Een kunstwerk krijgt betekenis door de ruimte waarin het staat en andersom: de ruimte krijgt betekenis door het kunstwerk.

Dit kunstwerk bestaat uit gekleurde aluminium strips. Aan de kleuren ligt een strenge, bijna wiskundige berekening ten grondslag. Een aantal kleuren is gemengd tot één kleur en op een strip aangebracht. Op de volgende strip is dezelfde kleur aangebracht, maar dan met één mengkleur minder. Zo ontstaat een subtiel spel tussen kleurnuances dat een ordening aanbrengt in de ruimte en de bezoeker wegwijs maakt.



Wilco Pieter Berga (1947)

• *Zonder titel* (1987)

Serie van 8 olieverfschilderijen op doek met als thema 'land'. De serie geeft een abstract beeld van het Friese landschap waarin de vormen van het land, de sloten, de meren, herkenbaar zijn, maar niet illustratief voor een bepaalde plek. De serie als geheel staat symbool voor het Friese landschap zoals de schilder het destijds beleefde.





Frits Drent (1945)

- *Zonder titel* (1987)

Serie van 8 olieverfschilderijen op paneel. Drent richt zich op de op hem omringende wereld. Daaruit kiest hij zijn onderwerpen. Eén van die onderwerpen is 'dorpskermis'.





Douwe Elias (1952)

- *Zonder titel* (1987)

Serie van 7 olieverfschilderijen met als thema 'ziekenhuis'.

In de afgebeelde schilderijen heeft de kunstenaar diepte verwerkt met zachte kleuren. De voorstelling valt daardoor bijna samen met de achtergrond.

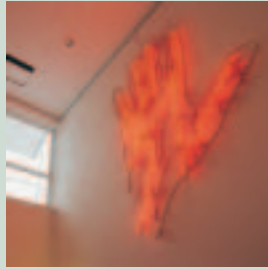
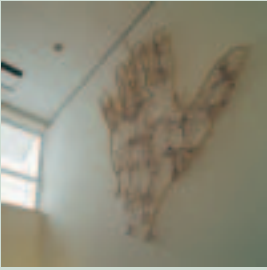
Door een miniem gebruik aan figuratieve elementen ontstaat een uiterst kwetsbaar beeld. Het ene schilderij verbeeldt een patiëntenkamer, het andere een verpleegster die een kind verzorgt.



Gert Jan Slagter (1961)

• Night nurse / Nachtzuster (1999)

Het kunstwerk bestaat uit twee reusachtige wandvullende lichtbeelden die tegenover elkaar in een gang hangen. De lichtbeelden zijn de sterk vergrote handen van een vrouwelijke verpleegkundige, opgebouwd uit kleine inktpuntjes. Het kunstwerk speelt in op het gevoel van een patiënt die zich klein voelt in een vaak ondoorzichtige medische wereld. De handen staan voor bescherming, ze nodigen uit en wijzen de weg. Er ontstaat een fascinerend schouwspel waarbij de handen als een soort berglandschap opdoemen uit een enorm oppervlak van inktspatjes.



Gert Jan Slagter (1961)

• *Hello, goodbye / Dag, tot ziens* (1999)

Het kunstwerk stelt een grote hand voor, uitgevoerd in drie kleuren neon. De kleuren branden afwisselend.

Het werk verwijst naar de tekeningen uit medische handboeken, waar het menselijk lichaam vaak wordt teruggebracht tot een schematische voorstelling.

Tegelijkertijd brengt de hand een vriendelijke groet aan eenieder die er langs loopt.



Jerre Hakse (1937)

• *Landschap* (1978)

Schilderij – acryl.

De voorstelling van de schilderijen van Jerre Hakse worden door hem voor een groot deel ontleend aan de zichtbare werkelijkheid, waarbij kleuren, vormen en spanningen van die waargenomen werkelijkheid door hem worden weergegeven en vertaald naar lyrische expressie. Zijn schilderijen zijn stijlvast en geschilderd in een stevig handschrift; ze kenmerken zich door prachtig afgewogen kleurgebruik. Dit werk is de impressie van een Fries landschap en de verwerking daarvan in een setting verwant aan het lyrisch expressionisme.

DE SIEL FAN BONNE HOS

It sêftsjes

Rûzjen

Fan swartwite

Rokken

As in streamke

Treast

Troch it gongpaad

It is de siel fan

Bonne Hos

Anke Doutzen Feenstra (1965)

• *De Siel Fan Bonne Hos* (2004)

In 2004 sloot MCL-noord, het vroegere Bonifatius Hospitaal. Bij die gelegenheid is een dichtwedstrijd georganiseerd onder de bevolking van Leeuwarden. Opdracht was het gevoel van het 'Bonne Hos' te verwoorden. Anke Feenstra uit Leeuwarden won de wedstrijd met haar gedicht 'De Siel Fan Bonne Hos'. Het gedicht verwijst naar de historie van het Bonifatius Hospitaal en wil de ziel van dit ziekenhuis in woorden vangen. De Friese woorden symboliseren de verbondenheid met de stad.



Hendrik-Jan Hunneman (1970)

• *I want to tell you all the things
I haven't told you before (2004)*

De beelden van Hendrik-Jan Hunneman reageren op bestaande ruimtelijke situaties, grijpen er op in of veranderen de manier waarop de bezoeker de ruimte ervaart.

Dit object, dat bestaat uit glad grijs beton en grijze betontegels, richt zich op de route voor bezoekers tussen het ziekenhuis en de openbare weg. Het kunstwerk geeft de bezoekers een scala aan mogelijkheden: een verbinding om over te lopen, een plek om op te zitten, te wachten, te schuilen, te denken of elkaar te ontmoeten. In de opstaande rand is de tekst 'I want to tell you all the things I haven't told you before' uitgespaard. De tekst is een gedachte die de bezoeker meeneemt naar een andere plek en die daar misschien een vervolg krijgt.



Aletta Barbara Kattz (1943)

• *Zonder titel* (1975/2001)

Een serie van 9 bronzen beelden, bestaande uit een koloniaal gezin, een rond de tafel zittend arbeidersgezin bezig met de maaltijd, een kindje in bed, een baby, een staand meisje, een jongetje met hond, een zittend meisje, een groep met kinderwagen en een monumentje.



Hilde de Jong (1978)

• *Zonder titel* (2004)

Dit mozaïek is een opvallende blikvanger in de hal van het Medisch Centrum Leeuwarden, gesitueerd bij de entree van het restaurant. Het kunstwerk verwijst naar het thema 'ontmoeting'. Ontmoeten in de zin van elkaar tegenkomen, gezamenlijk afleiding zoeken en verbinden. Het mozaïek toont mensfiguren en bevestigt als het ware het sociale element van werken en verblijven in een ziekenhuis.





Maike Klein (1947)

• *De ontmoeting* (1988)

Het kunstwerk 'De ontmoeting' is een cadeau van de Medische Staf ter gelegenheid van de opening van MCL-zuid op 21 april 1988.

Het beeld stelt twee mensen voor die in hun ontmoeting een eenheid vormen. Het kunstwerk verwijst naar het ziekenhuis als ontmoetingsplaats en naar het samengaan van het Diakonessenhuis en het Triotel tot MCL-zuid. Het beeld is gemaakt van blauw Engels steengoedklei.



Piet Keuning (1940)

• *Zonder titel* (1984)

De 5 kunstwerken bestaan uit verhoogde witte vlakken van gips. In dit reliëf creëert Keuning met strakke geometrische patronen een boeiend spel van licht en schaduw. De kunstwerken spelen een subtiel spel met de waarneming van de toeschouwer. In de verte lijken ze plat. Wie dichterbij komt, ziet dat de vlakken niet constant zijn. Ze worden groter of kleiner, wijken of komen dichterbij. De wittinten wisselen in intensiteit, krijgen zelfs kleur.

God van de drempel
ogen voor en ogen achter
van in- zowel als uitgang wachter,
zet hier uw stempel.

Niemand die het kan lezen.
Dit is gewoon de ingang.
Wees maar niet bang.
Wie ziek is kan genezen.

Wij zijn maar op bezoek
en hebben ons boeket
mooi in een vaas gezet.
Ze doen nog onderzoek.

Wie weet kan het genezen.
Dus niet zo bang.
Dit is gewoon de uitgang.
Niemand die het kan lezen.



Nicolaas Matsier (1945)

• *Zonder titel* (2004)

Deze tegel met een gedicht van de schrijver Nicolaas Matsier ligt in de allée die naar de hoofdentree van het Medisch Centrum Leeuwarden voert. De tekst verwijst naar de drempel die de bezoeker over gaat als hij het ziekenhuis binnenkomt of verlaat. De God van de drempel probeert de bezoeker gerust te stellen: 'wie ziek is kan genezen'. De tegel is tot stand gekomen in samenwerking met Poëzieroute Leeuwarden en maakt deel uit van de poëzieroute door de stad.

Tjikkie Kreuger (1941)

• *Franciscanessen* (1983)

Dit bronzen beeld is een cadeau van de Medische Staf ter gelegenheid van het 100-jarig bestaan van het Bonifatius Hospitaal (MCL-noord). Het verbeeldt de zusters Franciscanessen, die in het ziekenhuis werkzaam waren. Onderwerp van het werk van Kreuger is vaak de mens en zijn emoties. Pijn, vreugde, verdriet en angst, maar ook de veiligheid van een groep of de vrijheid van het alleen zijn, inspireren haar bij het maken van kunst.







Gert Jan Slagter (1961)

• *Met dank aan...* (2005)

Om de inrichting van het auditorium, de kerkzaal en het stiltecentrum mogelijk te maken, is in 2002 een sponsorproject opgezet. De belangrijkste sponsors zijn vermeld op dit werk. Hun namen zijn in een identieke typografie afgebeeld tegen het decor van een boombast. Het is een speelse verwijzing naar het snijden van een naam in een boom waarmee de mens een teken achterlaat van zijn aanwezigheid. Tegelijkertijd verwijzen de verschillende boomsoorten naar de karakteristieke verschillen tussen de mensen in en om het MCL. Een spel met uniciteit en uniformiteit op strakke bescheiden paneeltjes tegen een warmblauwe achterwand. Bescheiden, omdat de sponsors van nu, in vergelijking met de weldoeners van toen, met hun bijdrage niet meer zo nadrukkelijk hun plaats in het hiernamaals veilig proberen te stellen.



Andries van der Sloot (1884 - 1955)

• *Diakones en profile* (1918)

Dit olieverfschilderij op doek van deze bekende Friese kunstenaar is in 1990 aangeboden aan het MCL door kno-arts dr. M. Taselaar. Het sfeervolle schilderij toont een diakones, gezien van opzij. De diakonessen waren de eerste verpleegkundigen in het Diakonessenhuis, een van de ziekenhuizen waaruit later het MCL is ontstaan.



John Spek (1950)

- *Illusie* (2002)

Dit beeld, dat van koper is gemaakt, heeft drie dimensies en staat op een sokkel van zwart natuursteen. Het is een vrouwvorm die beweegt, danst en touwtje springt. Spek heeft zich laten inspireren door het beeld van een danseres die zo mooi danst dat ze de grond met haar voeten niet raakt. De titel van het beeld 'Illusie' verwijst naar de volmaaktheid van de beweging die het alledaagse ontstijgt. Het beeld is een cadeau van het bureau Twynstra en Gudde aan het MCL ter gelegenheid van de opening van de nieuwbouw in 2004.



Syb Velink (1933 - 2003)

- *Tehuis* (1972)

Kunstwerk – gouache

- *Winter* (1972)

Kunstwerk – gouache

Deze werken stammen uit een periode waarin Velink veel semi-abstract werk maakte met paarden, vogeltjes en stillevenen en geabstraheerde landschappen, met het Friese land als uitgangspunt.



Geertje van Oudheusden (1943)

- *Zonder titel* (1987)

Serie van 4 schilderijen met als thema 'de scherf'. De kunstenaar heeft bewust voor dit thema gekozen in relatie tot het ziekenhuis, omdat iets wat beschadigd of gebroken is, niet tot nutteloosheid hoeft te vervallen.

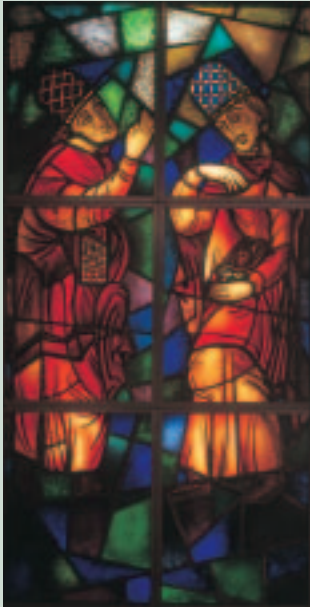


Cornelis Reisma (1902 - 1962)

• *Vaas met bloemen* (1941)
Schilderij – olieverf op doek.

• *Dode meeuw* (1942)
Schilderij – olieverf op doek.

Cor Reisma was een gezaghebbende schilder in Friesland. De schilderijen in dit boekje stammen uit de periode waarin zijn werk werd gekenmerkt door verfijnd realisme dan wel magisch realisme.



Johan Mekkink (1904 - 1991)

- *Cosmas en Damiaan* (1955)

In 1955 bestond het Diaconessenhuis, een van de voorlopers van het huidig Medisch Centrum Leeuwarden, 75 jaar. Bij die gelegenheid hebben de medisch specialisten het glas-in-loodraam 'Cosmas en Damiaan' geschonken. Het raam geeft de tweelingbroer Cosmas en Damiaan weer. Zij oefenden aan het eind van de derde eeuw de geneeskunst uit.



Jentsje Popma (1921)

- *Ichtus* (1960)

Dit kunstwerk, een keramiek van zwartbakkende chamotte klei, is aan het Diaconessenhuis geschonken door de Koninklijke Maatschappij der Geneeskunde (afdeling Friesland Noord). Het is het beeldmerk van het Diaconessenhuis bestaande uit het Ichtusteken, een mannelijke patiënt en een verpleegkundige. Het Ichtusteken heeft de vorm van een vis. Ichtus is de Griekse benaming voor vis en is tegelijk een afkorting van de Griekse woorden voor Jezus Christus, Gods Zoon en Verlosser. Het is een belangrijk symbool voor christenen.



Cornelius Rogge (1932)

- *Tenttoren* (1987)

De Amsterdamse beeldhouwer Cornelius Rogge is vooral bekend van zijn tentenproject in het Museum Kröller-Müller (1975). Er staan tenten die gemaakt zijn uit roestbruin canvas. Ook dit kunstwerk staat buiten en heeft de vorm van een tent. De bundeling van lijnen beeldt een krachtenspel uit. Krachten die binnenblijven en krachten die wegvloeien. De piramide, die in staal is uitgevoerd, is gesloten. Dit in tegenstelling tot de tent-vitrine die juist open is.

- *Tentvitrine* (1987)

Het kunstwerk verwijst naar de tenttoren. De vitrine is open, terwijl de tenttoren juist gesloten is. De tegenstelling roept een spanning op en verwijst zo naar de verschillende 'gezichten' van een ziekenhuis: geslotenheid, openheid en duidelijkheid.

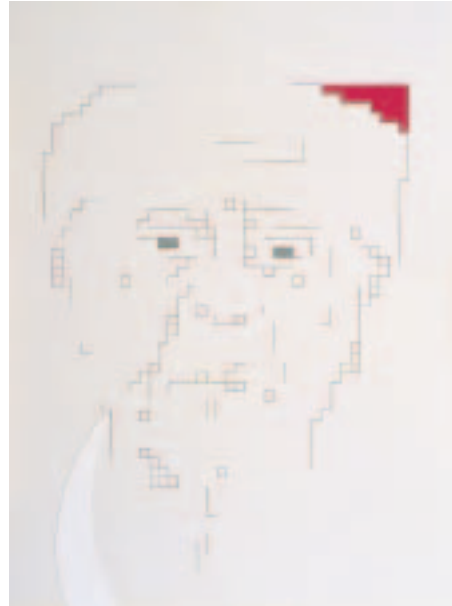




Roland Schimmel (1954)

• *Passage of time: Origin, Nature, Transformation* (2004)

In de drie werken 'Passage of time' staan nabeeld en nabeeldwerking centraal. In de herinnering van de toeschouwer veranderen de beelden in hun tegendeel. Tijd speelt een belangrijke rol in de waarneming van elk werk afzonderlijk. Bovendien hangen de drie werken ook in tijd met elkaar samen. De ene schildering ontstaat als het ware als een 'nabeeld' van de voorgaande. Daarbij is 'Origin' de eerste impuls die het spel bij de toeschouwer in beweging zet. 'Nature' is de tussenschakel in het spel van verschijnen en verdwijnen van het beeld. In 'Transformation' heeft de totale gedaanteverwisseling van 'Origin' in zijn nabeeld zich voltrokken.



Geert Schaap (1936)

• *Organismen* (1987)

Dit kunstwerk bestaat uit een serie van 41 schilderijen. De schilderijen kunnen op zichzelf gezien worden, maar vertonen ook een duidelijke samenhang. Zij geven uitdrukking aan een aantal ontwikkelingen of bewegingen, van een ongevormde naar een meer gevormde wereld en van abstractie naar figuratie. Centraal staat de menselijke beeldvorm, van cel tot cellenverzameling.



Stanco Skiczuk (1943)

• *Zonder titel* (1987)

Serie van 5 schilderijen met als thema 'groen'
– acryl op doek.

Deze schilderijen laten zien hoe de schilder de werkelijkheid interpreteert en op een speelse wijze vormgeeft.





Gert Jan Slagter (1961)
Erik Hesmerg (1951)

• *Zonder titel* (1999)

Het kunstwerk, bestaande uit vijf lichtbakken voorzien van dia's van Erik Hesmerg, is een opvallend element in de gangen van het ziekenhuis. De verticale vorm staat haaks op de horizontale stroom van mensen die dagelijks door de gangen lopen. De kasten vormen een soort lichtsleuven op de wand en gunnen patiënten, bezoekers en medewerkers een doorkijkje naar een andere werkelijkheid. Het lijkt wel alsof deze zich aan de andere kant van de wand bevindt.



Gert Jan Slagter (1961)

• *Hoor de merel ...* (1999)

Dit kunstwerk neemt het gedicht 'Hoor de merel ...' van Jan Hanlo als uitgangspunt. Twee regels 'Hoor de merel (De Lieve moeder)' en 'Ja ik luister (Het lieve kind)' hangen tegen over elkaar in een gang. De letters branden continu. De toeschouwer bevindt zich midden in het gedicht, waarbij de ene wand spreekt en de andere antwoordt. Het samenspel van poëzie en ruimte en het contrast tussen het heldere neon en de woorden van Jan Hanlo maken van het kunstwerk een rustpunt in het ziekenhuis.



Rein de Vries (1944)

- *Diakonessenhuis* (1977)

Onderwerp van dit olieverfschilderij is het Diakonessenhuis. De voorgevel van het ziekenhuis is zichtbaar tussen de bomen van de Prinsentuin door. Met het schilderij speelt de kunstenaar met de waarneming van de toeschouwer. Het schilderij is zodanig opgebouwd dat het de blik van de toeschouwer naar het gebouw stuurt. De Vries speelt met kleuren en lichteffecten, maakt sommige zaken groter of juist kleiner dan ze in werkelijkheid zijn en laat storende elementen weg. Resultaat is een suggestie van een werkelijkheid. Een werkelijkheid die zo nooit heeft bestaan.



Meinte Walta (1920 - 2002)

- *It Gea* (jaartal onbekend)

Schilderij – olieverf.

Walta maakte vooral expressionistisch werk. Het afgebeelde schilderij toont het Friese landschap zoals waargenomen en geïnterpreteerd door de schilder.



Abram Werner (1946)

• *Zonder titel* (1987)

Serie van 10 kunstwerken van wasco en inkt met het thema 'de helende beweging'. Het thema is gebaseerd op een uitspraak van Hippocrates, de genezer uit de klassieke oudheid: 'ars longa, vita brevis' ('de kunst is lang, het leven kort'). Niets staat op zichzelf, alles hangt met alles samen en verandert voortdurend. Het is de taak van de genezer de mens te leren leven met de wetten van de natuur om zodoende ziektes te kunnen uitbannen.



Peter Struycken (1939)

• Zonder titel (1999)

Het kunstwerk bestaat uit een lichtplan voor de gevel van het MCL aan de Aldlânsdyk. De muurvlakken worden afzonderlijk aangelicht met geleidelijk veranderend gekleurd licht. Dit gebeurt vanuit betonnen lichtbakken die onder de muren staan opgesteld. Het verloop van de kleuren vindt ongemerkt langzaam plaats, maar levert elke paar minuten toch een veranderend kleurbeeld op dat voor voorbijgangers vanaf de ringweg is te zien. Er is een oneindig aantal combinaties van kleuren. Een speciaal computerprogramma stuurt het lichtplan aan en zorgt voor een geleidelijke overgang van de verlichting. Met behulp van de computer wordt het kunstwerk een onderliggende structuur meegegeven.



De Stichting Vrienden van het MCL bedankt:

ABN AMRO Bank NV
Ajax Fire Protection
Albron Carewell
Architecten aan de Maas BV
Ascom BV
Bank Nederlandse Gemeenten
BBF Bouwbedrijf Friesland BV
Becton Dickinson BV
Biomet Nederland BV
Boonstra Rademakers Advocaten & Notarissen
Christelijk Gereformeerde Kerk Leeuwarden
Commissie Projecten in Nederland (PIN)
W. Dahmen
Dantuma Medische Speciaalzaken
Dekker Drukwerken
Ernst & Young
FaSe BV
Friesland Bank
Grontmij Nederland BV
Grunstra Architecten Groep BNA
GTI Utiliteit Noord
De Haan Stucadoorsbedrijf
P. Inia
Jongbloed BV
J. Koetsier & Zn BV
Koninklijke Smilde BV te Heerenveen
Kropman Installatietechniek
Kumij BV
M.A.O.C. Gravin van Bylandt Stichting
Meindersma-Sybenga Stichting
Omnia Plaatvloer BV
Oving Projectinrichting BV
Pollema-Tromp Stichting
Protestantse Kerken Leeuwarden
Raadgevend Technies Buro Van Heugten BV
Radiotherapeutisch Instituut Friesland
Rentex Floron
Schoonhoven Bedrijfsmakelaardij BV
Schotman Elektro BV
Stichting 'Het Diaconessenhuis'
Stichting Nederlands Protestants Convent
Stichting Ritske Boelema Gasthuis
Stoel Partners BV
Stryker Nederland
Twynstra Gudde
Vereniging Medische Staf MCL
Vitus Stichting – Leeuwarden
Van der Zee Vleesgrootverbruik BV



COLOFON

Productie

Facilitair Bedrijf Zorggroep Noorderbreedte

Research kunstwerken

Wilma Klarenbeek en Hermania Wittermans,
Zorggroep Noorderbreedte

Teksten

Else Bahnen, Zorggroep Noorderbreedte

Paul Klaassen, Groot Haar & Orth, Leeuwarden

Fotografie

Erik Hesmerg

Vormgeving

Gert Jan Slagter

Druk

Dekker Drukwerken

© juli 2005